



# まさご通信

西新潟中央病院情報誌(季刊)  
2011年1月 No.1

独立行政法人 国立病院機構 西新潟中央病院  
〒950-2085 新潟市西区真砂 1-14-1  
Tel 025-265-3171 Fax 025-231-2831  
ホームページ <http://www.masa.go.jp/>



西新潟中央病院新病棟完成イメージ

## ブラジルの少年無事に帰国

院長 亀山茂樹

昨年、11月1日から、てんかんの外科治療のために、ブラジルからはるばる当院まで来て入院していたエンビコ君(5歳)が、無事手術を終えててんかん発作も消失し、11月29日に退院しました。脳神経外科の増田浩医長、村上博淳医師をはじめ、第1病棟の看護師さん、保育士さん、関係職員には大変良くサポートをしていただきました。皆さんに感謝したいと思っています。

7月に突然届いたFAXには、笑い発作を出す視床下部過誤腫をもった子どもがいるので、手術をしてほしいと書かれておりました。すぐにメールを送り、当センターではすでに42例の視床下部過誤腫の手術をしていて、約80%が発作消失に至っていること、永久的な合併症は1例も経験していないことを伝えました。7-8回のメールのやりとりをし、11月1日入院の予定としました。それから、ポルトガル語の通訳さんを探すのに苦労しましたが、幸い日系の女性で法廷通訳も務める方が見つかりました。  
(次頁へ)

### 目次

ブラジルの少年無事に帰国	P1-2
ロビーコンサート	P2
もの忘れが気になったら	P3
新病棟建設の概要について	P3
地域医療連携室コーナー	P4
こどもの整形外科はじめました	P4
お世話になっております	P5
外来診療担当表・編集後記	P6

### ロビーコンサート今後の予定

1/19	独唱、ヴァイオリン演奏
2/16	ピアノ演奏
3/16	コーラス
4/20	チェロ演奏
5/18	独唱
6/15	ピアノ演奏

(毎月第3水曜日14時30に開催)

入院後は、行動異常もあり、病棟ではなかなか意志が通じない、検査の時間が守られない、食事が合わないなどスタッフも通訳さんも忍耐と苦勞の連続だったようです。「こんなに苦勞した通訳は初めてでした。」とおっしゃっていました。何とか検査も終了し、12日に当院で開発した定位温熱凝固術を行いました。手術の2日前から主治医の小児科の女医さんが是非手術を見学したいと日本にやって来ていて、通訳の方と手術室に入りました。



あらかじめ私の英文論文を送ってありましたので論文通りに手術が精細に行われることに感激していました。術後は、視床下部過誤腫は十分に凝固され笑い発作は消失しました。十分な食事がとれなかったためもあり、低ナトリウム血症になって1週間入院が伸びました。行動異常もかなり軽減されたようです。退院のときには「ありがとう」という言葉は言えるようになっていました。最後に通訳の方からのメールを紹介します。

「駅で電車を3分遅らせる騒ぎを最後にやってくれ・・・注目的になってしまいました。しかし、いつものように何も気にせず、何事もないかのようにしながら帰って行きました・・・」

今回のような貴重な経験をできたことは当院にとっても大きな財産になったと思います。これからも外国の患者さんを視床下部過誤腫センターで受け入れていきたいと思っています。

## ロビーコンサート

管理課 庶務班長

ロビーコンサートを毎月第3水曜日の午後2時30分から定期的で開催しております。

ピアノ、ヴァイオリン、声楽、コーラスなどを実施しており、入院患者さんをはじめ外来患者さん職員など毎回大勢の方々が参加し楽しんでいきます。

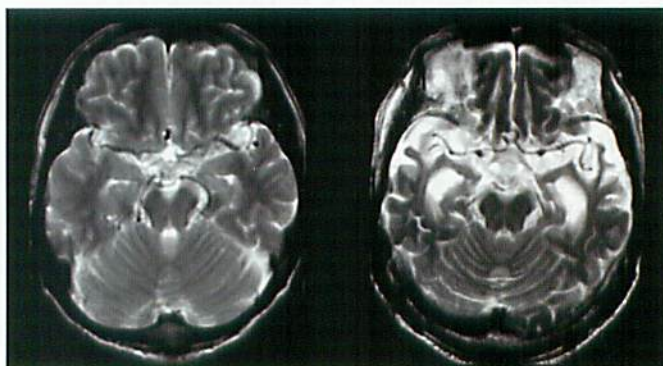
今後も引き続き実施いたしますので、皆様お誘い合わせの上お越し下さい。



## もの忘れが気になったら

神経部長 小池 亮子

医学の進歩と生活水準の向上により、日本は世界一の長寿国となりました。ご高齢でも健康で活動的な社会生活を送っている人が多数いらっしゃる一方で、認知症にかかる人の数も増加しています。認知症はご本人の健康寿命を短くするだけでなく、介護するご家族にとっても大きな問題です。認知症の症状の中で中心となり、また早期からみられる症状が「もの忘れ」です。ご自身またはご家族の「もの忘れ」が気になりましたら、早めに医療機関へ受診することをお勧めします。認知症を疑わせる症状の中にも早期に治療することによって治る病気もありますし、認知症と確定診断されても病状によっては症状を和らげたり、進行を遅らせる治療もあります。もの忘れが気になる場合にはまずかかりつけの医師に相談し、必要に応じて神経内科、脳外科、精神科などの専門医を紹介してもらって下さい。西新潟中央病院神経内科では水曜午後に「もの忘れ外来」（予約制）を開設しました。神経内科専門医が診療を行い、症状により頭部MRI、脳血流検査、血液検査、神経心理検査等を組み合わせて診断をしております。詳しくは外来窓口へお問い合わせ下さい。



A

B

頭部MRI検査：アルツハイマー型認知症（B）では正常高齢者（A）と比べて海馬領域に萎縮が目立つ

## 新病棟建設の概要について

企画課 業務班長

念願であった新病棟建設が決まりましたが、建物の概要についてお知らせいたします。

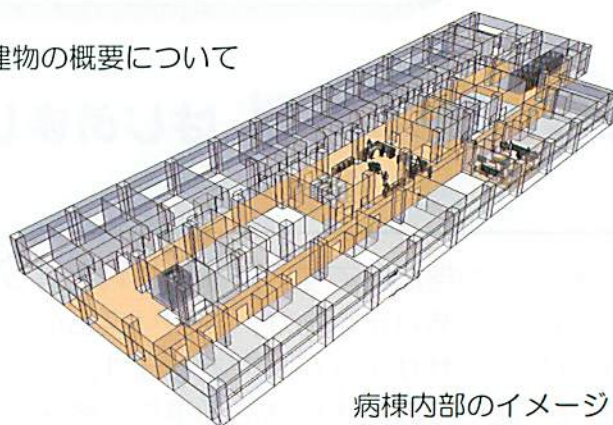
建築場所 病棟は9病棟解体跡地  
附属棟は8病棟解体跡地

建物の規模

- ・病棟 地上7階建 床面積 12,700㎡  
重症心身障害病棟60床 2ヶ病棟  
一般病棟55床 2ヶ病棟  
神経難病病棟55床 2ヶ病棟  
一般病棟（結核ユニット30床）60床 1ヶ病棟
- ・附属棟 地上1階建（一部2階） 床面積1,600㎡

療育訓練、給食、A型通園、宿泊施設改修としてリハビリテーション室、手術室準備工事として8病棟と10病棟に各20床仮設病室、仮設家族宿泊棟を建設する。工期は2010年8月から2013年1月の予定（病棟完成は2011年度中の予定）

工事中、工事車両が多数出入りしたり騒音が発生することが予想されます。患者さんや近隣住民の方にはご迷惑をおかけしますがご協力お願いいたします。



病棟内部のイメージ



附属棟側からのイメージ

## 医師の紹介

放射線科医長 安住 利恵子 [あずみ りえこ]

Q どうして放射線科を？

A そうねえ、全身の疾患に関わることが出来るからかな。はじめは正直、時間の余裕がもてるかな？とも思ってたけど、とんでもありませんでした（泣）

Q 休日は何をして過ごしていますか？

A DVDやCSなど鑑賞していることが多いかな。この歳になると、日々生きていくことに精一杯になるのよね（笑）でも1人でもスキーに行ったりするのよ。

Q もし宝くじがあったら？

A もちろん！老後の貯金よお！それしかないよ！

Q 旦那様はどんな方ですか？

A 穏やかで優しいよ。  
根っからスポーツ万能なの。  
こどもに似てほしかったわ・・・  
体型も・・・それが残念。

Q 最後にもし医師になっていなかったら？

A 専業主婦！女が家庭を守るほうが世界は上手くまわると私は思うのよ。でも貧乏日本国ではやっぱり働かないとさあ・・・と語り続ける先生でした・・・



専門分野 放射線科全般  
(放射線治療など)

## こどもの整形外科 はじめました！

診察日：毎週金曜日（午後）

出身は新潟県の聖籠町です。趣味はこれと言って自慢するものではありませんが、コアリズムのDVDで日々エクササイズをしております。私、整形外科医ですので腰を痛める事なく軽快に楽しみながらダンシングしてます。ちなみに学生時代は水泳、弓道で鍛えてました。西新潟中央病院の第一印象は、正直なところ結核療養所のイメージが強かったのですが明るくて設備も整ってて驚きました。同時に、手術にも立ち会わせていただきましたが、あまりにも息のあった先輩先生方の新潟弁での手術に感銘いたしました。さて「こどもの整形外科」とは呼んでいますが、これから私が目指すのは障害をもつ子ども達が成長し大人になっても、ずっと力になり診ていきたいと思っております。これからも宜しくお願い致します

患者さんはもちろんですが、私のダンナさんになってくれる方も大募集です（笑）



整形外科 榮森 景子 [えいもり けいこ]

# お世話になっております！

## 本町いとう内科クリニック

内科・呼吸器科 いとう みのる 伊藤 実 先生



### クリニックの紹介・一言

当院の特徴は、呼吸器疾患、睡眠時無呼吸症候群の専門的な診療を行うことです。咳がなかなかおさまらず長引いている患者さん、喘息の患者さん、呼吸器疾患で息切れのある患者さん、睡眠時無呼吸症候群疑いの患者さんには、正しい診断、適切な治療が行えるように支援します。

検査機器としては、X線検査、肺機能、簡易 PSG 24時間血圧計、心電図・血圧脈波、エコーなどを

備えており、血液検査は血算と CRP については院内ですぐに結果が出ます。

本町は近くにそれぞれ専門のクリニックが密集しておりお互いに連携することで質の高い医療が提供できるのではないかと、思っております。

また、病診連携を通じて市内の多くの病院の先生方にお世話になると思いますので、よろしくお願い致します。



本町いとう内科クリニック  
新潟市中央区本町通6番町1108-1  
ぷらっと本町ビル 3F  
電話：025-222-4181

診療時間		月	火	水	木	金	土
午前	9:00～13:00	●	●	●	/	●	●
午後	15:30～19:00	●	●	●	/	●	/



### お世話になっている先生方へご案内

当院のCT, MRIなど、ご活用ください。申し込みは簡単です。所定の検査依頼票に記入のうえ、連携室までFAXでお申し込み下さい。日時を決定し、返信いたします。

検査当日、患者さんに放射線科医あての簡単な紹介状を持たせていただくだけで大丈夫です。数日後、検査結果をお届けいたします。

◇ご不明な点は地域連携室までお問い合わせください。



マリANCHAN

# 外来診療担当医表 2011.1～

◇受付時間 8:30～11:30 ◇休診日 土・日曜日・祝祭日

診療科	診療時間	月曜日	火曜日	水曜日	木曜日	金曜日
呼吸器内科	午前	大平 徹郎	宮尾 浩美	齋藤 泰晴	大平 徹郎 (在宅呼吸療法)	松本 尚也
		齋藤 泰晴	桑原 克弘	松本 尚也	宮尾 浩美	杵淵 進一
		梶原 大季	杵淵 進一	梶原 大季	桑原 克弘	大嶋 康義
	午後 (予約制)	桑原 克弘 (感染症外来)	大平 徹郎 (睡眠時無呼吸)	杵淵 進一 (睡眠時無呼吸)	大嶋 康義 (睡眠時無呼吸)	齋藤 泰晴 (びまん性肺疾患)
呼吸器外科	午前	(手術日)	渡辺 健寛	(手術日)	広野 達彦	渡辺 健寛
	午後					
整形外科	午前	内山 政二	高橋 美德	内山 政二	(手術日)	高橋 美德
	午後					榮森 景子 (こどもの整形外科)
神経内科	午前	小池 亮子	谷 卓	松原 奈絵	小池 亮子	長谷川 有香
	午後 (予約制)		黒羽 泰子			
脳神経外科	午前	増田 浩	(手術日)	亀山 茂樹	亀山 茂樹	(手術日)
	午後 (予約制)	増田 浩 (ふるえ外来)		増田 浩	村上 博淳	
	新患 (予約制)	増田 浩			亀山 茂樹	
精神科	午前			笹川 睦男	笹川 睦男	笹川 睦男
	新患 (予約制)		笹川 睦男			
小児科	午前	赤坂 紀幸	遠山 潤		遠山 潤	大橋 伯
		小林 悠	赤坂 紀幸			
	午後 (予約制)	遠山 潤				
		大橋 伯 (予防接種)			赤坂 紀幸 (予防接種)	小林 悠 (予防接種)
新患 (予約制)			遠山 潤		赤坂 紀幸	
難病リハビリ		松原 奈絵	池田 / 長谷川	小池 亮子	谷 卓	黒羽 泰子
ペインクリニック外科	(月) 午前 (金) 午後 (予約制)	小形 雅子				小形 雅子

## 編集後記

念願であった新病棟の建設が決まり設計も完成しつつありますが、先日から準備工事が動きだし目に見えるものになってきました。

この度、「まさご」と、しばらく休んでいました西新潟中央病院広報誌「しおさい」とを統合し「まさご通信」として発行するはこびとなりました。今後は年4回発行し、職員や患者さん、地域の方々に当院の情報をお伝えしていきます。お読みいただいております点等ありましたらお気軽にお申し出下さい。一層充実するよう編集委員一同頑張りますのでよろしくお願い致します。

U

発行責任者：院長 亀山茂樹 編集者：統括診療部長 大平徹郎